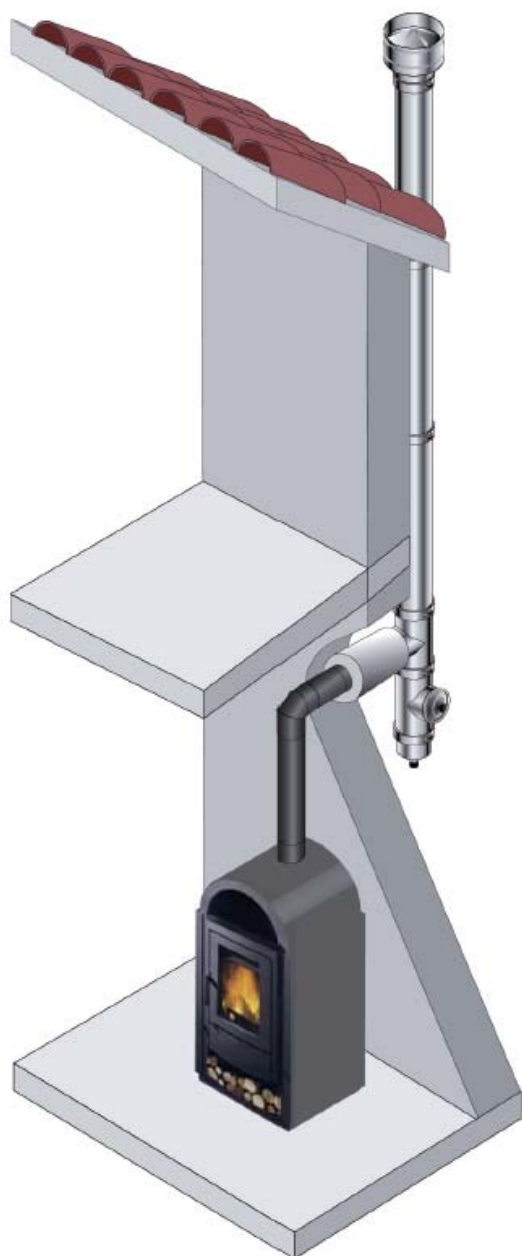


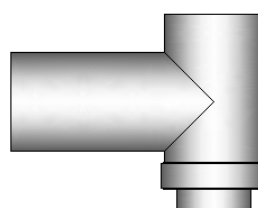
INSTALLAZIONE KIT ATTRAVERSAMENTO PARETE IN LEGNO KIT NV2 ATTRAVERSAMENTO IN CONDIZIONI NON VENTILATE

• Dopo aver scelto la posizione di installazione del Kit **attraversamento parete** in legno **KIT NV2**, è necessario forare la parete con un diametro nominale uguale al diametro esterno (ϕ_c) della coppella multistrato; l'esatto diametro del foro deve consentire il facile inserimento della coppella al suo interno (vedi tabella 1 di pag.4).

Si procederà poi alla completa installazione del Kit e degli altri elementi della canna fumaria. A fine montaggio si dovrà avere una configurazione come sotto illustrato. L'impiego della coppella multistrato in abbinamento ai pannelli di chiusura interno/esterno evita la possibile dispersione di calore nel passaggio a parete.



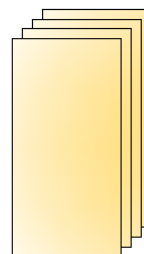
Componenti del KIT NV2:



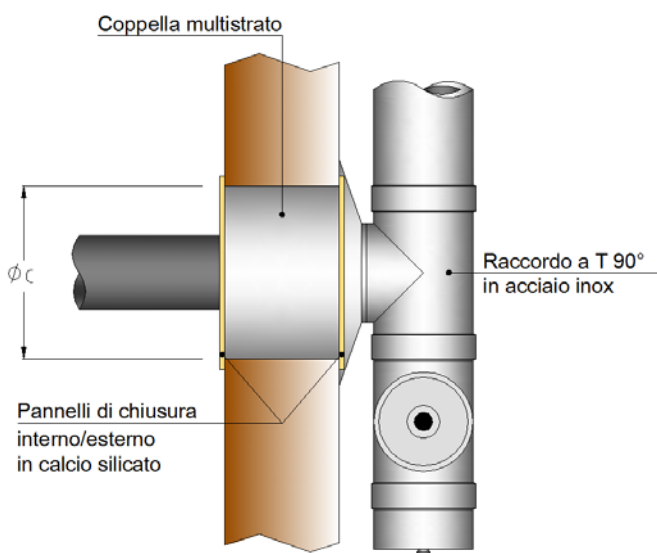
n°1 raccordo a T 90°
doppia parete
in acciaio inox



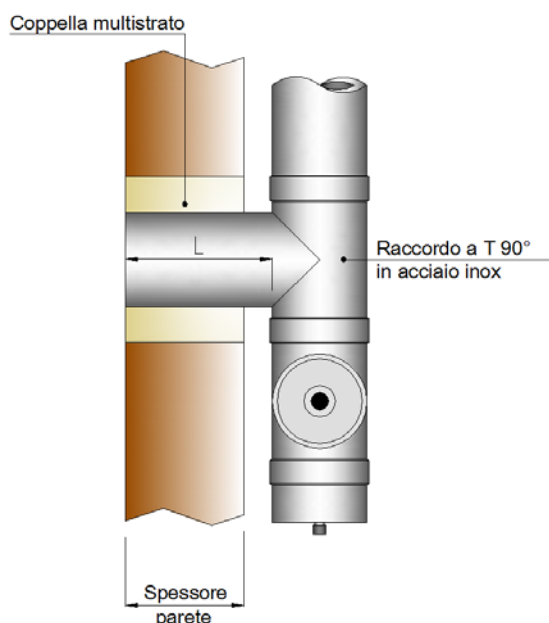
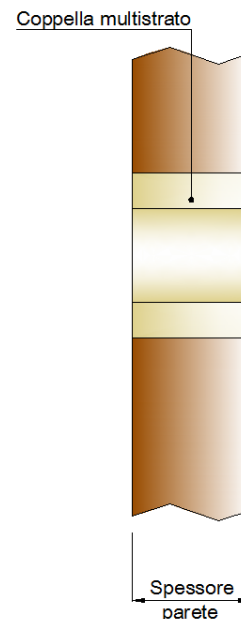
n°1 coppella multistrato
spessore 75 mm
lunghezza 330 mm



n°4 pannelli di chiusura
interno/esterno
in calcio silicato



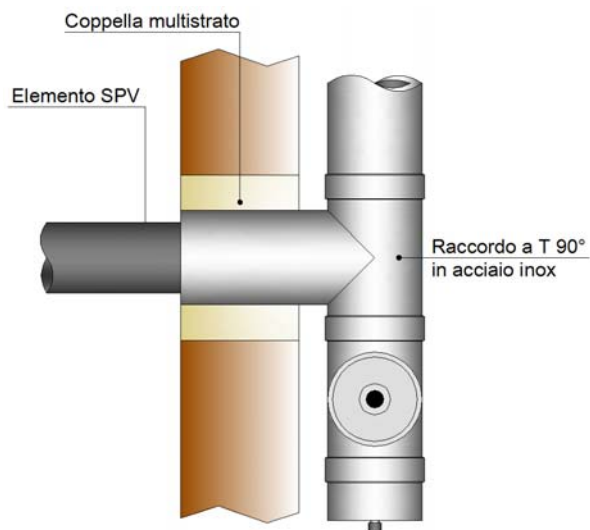
- L'installazione del Kit ha inizio con l'inserimento della coppella multistrato all'interno del foro eseguito sulla parete. La coppella, fornita con una lunghezza $L=330$ mm, va preventivamente tagliata a misura in modo da ottenere una lunghezza uguale allo spessore della parete, e successivamente va inserita all'interno del foro come indicato in figura.



- Prendere il raccordo a T 90° doppia parete in acciaio inox, ordinato con l'attacco laterale predisposto per il collegamento ai tubi SPV per stufe/caminetti a legna e con una lunghezza L a misura, come indicato in figura.

Inserire l'attacco laterale del raccordo a T 90° all'interno della coppella e completare poi l'installazione del camino doppia parete posizionando all'esterno del fabbricato gli altri elementi ordinati a parte (modulo ispezione, fondo raccolta condensa, ecc.), garantendo un adeguato fissaggio della canna fumaria alla parete mediante l'utilizzo di staffe e supporti.

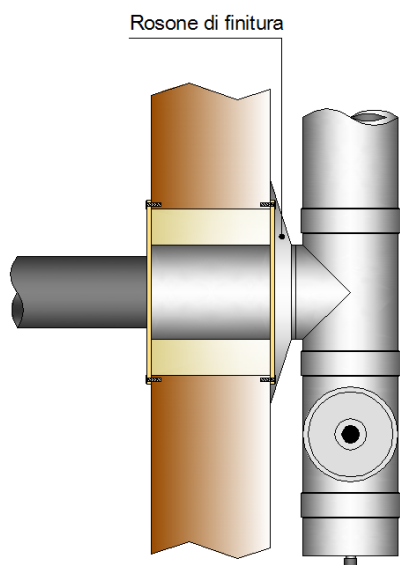
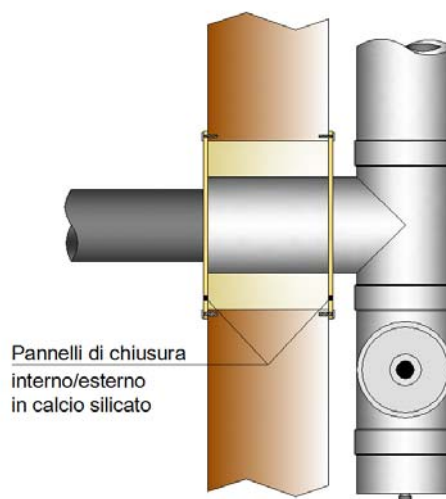
- Prendere l'elemento verniciato nero della serie SPV (ordinato a parte) che va congiunto al T 90°, e collegare il suo innesto femmina direttamente all'attacco laterale del raccordo a T 90°. Completare l'installazione degli elementi verniciati nero della serie SPV posizionati all'interno del fabbricato, collegandoli alla stufa/caminetto a legna.



- L'installazione del Kit termina con il fissaggio dei pannelli di chiusura interno/esterno in calcio silicato.

Prendere due dei quattro pannelli in dotazione e affiancarli in modo da formare un quadrato: al centro dei due pannelli eseguire un foro circolare di diametro uguale al diametro esterno dell'attacco laterale del T 90°; sagomare il bordo esterno dei pannelli affiancati in modo tale da garantire un adeguato sormonto dei pannelli sulla parete esterna del fabbricato per poterli bloccare con idonei fissaggi.

Prendere i rimanenti due pannelli e affiancarli in modo da formare un quadrato: al centro dei due pannelli eseguire un foro circolare di diametro uguale al diametro esterno dell'elemento verniciato nero della serie SPV; sagomare il bordo esterno dei pannelli affiancati in modo tale da garantire un adeguato sormonto dei pannelli sulla parete interna del fabbricato per poterli bloccare con idonei fissaggi.



- Il rosone di finitura art. ACF SF1 ha la funzione estetica di coprire esternamente al fabbricato il foro di attraversamento eseguito nella parete verticale. Il rosone non è incluso nel kit e deve essere ordinato a parte.

Tabella 1 : dimensioni minime del diametro del foro da eseguire sulla parete

Codice	ϕ_i	ϕ_e	ϕ FORO
	(mm)	(mm)	(mm)
DP 6166 080	80	130	290
DP 6166 100	100	150	310
DP 6166 130	130	180	340
DP 6166 150	150	200	360
DP 6166 180	180	230	390
DP 6166 200	200	250	410
DP 6166 250	250	300	460
DP 6166 300	300	350	510
DP 4166 200	200	300	460
DP 4166 250	250	350	510

ϕ_i : diametro interno raccordo a T 90° doppia parete

ϕ_e : diametro esterno raccordo a T 90° doppia parete

ϕ FORO: minimo diametro del foro da eseguire sulla parete

